

# Pepino mosaic virus

PEPMVO

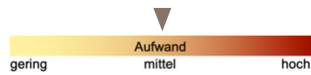


Unions geregelter Nicht-Quarantäneschädling

Virus / Viroid / Phytoplasma

JKI, Institut für nationale und internationale Angelegenheiten der Pflanzengesundheit in Kooperation mit den Pflanzenschutzdiensten der Bundesländer

## Unternehmerpflicht

für die Ausstellung  
eines Pflanzenpasses

- Regelmäßige visuelle Untersuchung von Tomatenpflanzen zur Saatgutgewinnung auf Symptome; bei Symptomen während der Vegetationsperiode muss eine repräsentative Saatgutprobe amtlich auf PepMV getestet und als frei befunden werden
- Samengewinnung mittels Säureextraktionsmethode oder einer anderen geeigneten Methode

## Wirtspflanzen

Besondere Anforderungen für Saatgut von *Solanum lycopersicum*

Untersuchungszeitraum

während der gesamten Kulturzeit



## Symptome



latente bis schwere Symptomverläufe möglich

- Milde Chlorosen, gelbe Blattflecken, Mosaik, blasige Auftreibungen
- Marmorierungen, ungleichmäßige Reifung
- Stammnekrosen, Deformationen, Stauchung

## Hinweise

- Verwendung von virusfreiem Saat- und Pflanzgut
- Sonstige Wirtspflanzen: *S. melongena*, *S. muricatum*
- Beachtung der Anbaumaterialverordnung für Pflanzgut
- Im Verdachtsfall/ bei Symptomen ist eine Probenahme und Untersuchung mit der zuständigen Behörde abzustimmen

## Vorkommen

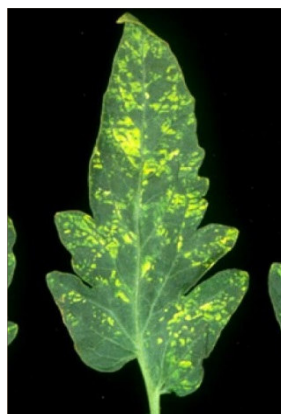
EU, Nord- und Südafrika, Israel, Syrien, Türkei, Nord- und Südamerika, China, Neuseeland

Verbreitung

durch Pflanzen zum Anpflanzen, Samen, Früchte, mechanische Übertragung (Werkzeuge, Hände, Kleidung, Pflöpfung, Nährlösung) und Insekten (Bestäubung)



1 gelbe Blattflecken



2 Mosaik



3 blasige Auftreibungen



4 Fruchtsymptome

1,2,3,4=Pepino mosaic virus (PEPMVO) – R. Van der Vleugt; durch EPPO (<https://gd.eppo.int/>)